



Maîtrise d'ouvrage déléguée

Sem Breizh
ACTIVATEUR DES TERRITOIRES DE BRETAGNE



Finistère
Penn-ar-Bed

LETTRE INFO CHANTIER

LIZHER-KELAOUÏÑ CHANTER - LA BANIY DU CHANTIER

N° 5_Mars 2025

COLLÈGE - LYCÉE JEAN-MARIE LE BRIS - DOUARNENEZ

La Région Bretagne est propriétaire des locaux des 116 lycées publics bretons. Elle investit, chaque année, 110 millions d'euros pour moderniser et entretenir ce patrimoine afin d'offrir un cadre de vie agréable et adapté aux lycéennes et lycéens ainsi qu'aux équipes qui les entourent.

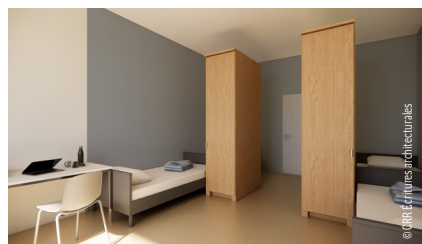
LA MÉTAMORPHOSE SE POURSUIT

Les travaux battent leur plein dans la cité scolaire et, jour après jour, le projet de transformation de "Jean-Ma" porté par la Région Bretagne prend forme avec l'objectif d'une mise en service à la rentrée 2025.

Les premiers espaces intérieurs s'achèvent

Alors que le nouveau bâtiment s'impose au fond de la cour depuis plusieurs mois déjà, la pose du bardage extérieur, en façade, progresse. Parallèlement, en intérieur, les travaux de second œuvre avancent.

Les locaux destinés aux agents sont achevés, les mobiliers et équipements ont été installés début mars. L'internat est également en passe d'être terminé avec la mise en peinture des murs. Dès le mois d'avril, le mobilier pourra, là-aussi, prendre place.



Les travaux de peinture débutent dans les chambres d'internat avec des couleurs bleu horizon (ici), terracota ou encore vert gris.

Dans les autres parties du bâtiment, tous les espaces se dessinent petit à petit avec la pose des cloisons.



La salle des professeurs

Premières plantations extérieures

Côté extérieur, élèves et personnels de l'établissement peuvent assister en direct à l'avancement des travaux : le terrain de sport extérieur est achevé et utilisé par les élèves depuis début 2025, les gradins extérieurs sont en place et seront prochainement revêtus d'assise en bois.

Jeudi 27 février, les premiers arbres, arbustes et plantations ont été livrés et vont être mis en terre. Au total, 55 arbres et cépées, plus de 200 arbustes et 130 mètres de haies contribueront à végétaliser tout le site et en particulier la partie sud de la cour.

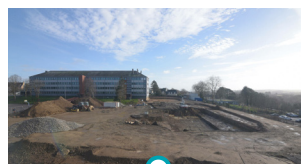


© EPI Images / Région Bretagne

« Créer des lieux propices à l'apprentissage, à l'épanouissement et à l'engagement de nos jeunes est un des enjeux de la Région qui passe notamment par la modernisation et l'adaptation de nos lycées publics. Les réalités budgétaires nous obligent à la plus grande rigueur pour réaliser des équipements qui répondent au plus près aux besoins des usagers actuels et futurs, au juste prix, quand les réalités environnementales nous obligent à tenir des objectifs élevés en termes de performance. Un équilibre complexe mais incontournable auquel nous nous attachons. La transformation de la cité scolaire Le Bris à Douarnenez en est un bel exemple. »

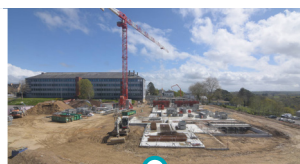
Loïc Chesnais-Girard
Président de la Région Bretagne

AU FIL DU CHANTIER DE CONSTRUCTION



Janvier 2024

Début des travaux de terrassement.



Avril 2024

Les fondations sont coulées.



Août 2024

Le gros œuvre s'achève, les quatre niveaux sont créés.



Mars 2025

Les aménagements paysagers ont débuté devant le nouveau bâtiment

Livraison Septembre 2025

Portes ouvertes et visites

Très exigeant en matière de performances environnementales et écologiques, le projet mené dans la cité scolaire douarneniste a valeur d'exemple.

Il fait l'objet de nombreuses visites d'élus et techniciens de collectivités, professionnels du BTP mais aussi collégiens. Le jeudi 27 février, 50 jeunes du collège d'Audierne, futurs lycéennes et lycéens ont pu visiter le chantier.

Parallèlement, lors des portes ouvertes organisées par l'établissement, le 15 mars, une déambulation sera proposée aux visiteurs afin de leur permettre de découvrir le chantier et de se projeter dans leur futur établissement.

Le projet en réalité augmentée

Lycéennes, lycéens et personnels de l'établissement : pour mieux comprendre le projet, immergez-vous dans votre future cité scolaire grâce à l'application de réalité augmentée City Sense. À proximité immédiate ou dans l'enceinte de l'établissement, depuis un smartphone ou une tablette connectée, vous pouvez ainsi vous balader "dans le futur" et découvrir l'équipement en construction tel qu'il apparaîtra une fois achevé dans son environnement. Depuis chez vous ou ailleurs, vous pouvez également naviguer pour une visite du projet en réalité virtuelle.

Pour télécharger
l'application et accéder
au service,
scannez le QRCode.



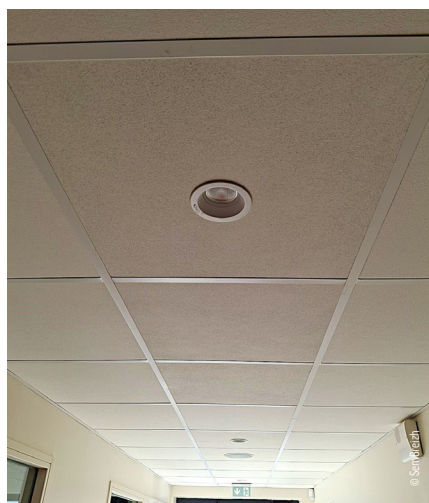
Et pour toutes les informations sur la genèse du projet, consultez les précédentes lettres info chantier grâce aux QRcodes mentionnés en bas de ce document.

LE RÉEMPLOI AU CŒUR DU PROJET

Nous l'avons déjà écrit dans les lettres info chantier précédentes, les ambitions portées par la Région pour créer un équipement durable, bas carbone, respectueux de son environnement où la végétalisation prend toute sa place sont fortes. Dans ce cadre, SemBreizh et le groupement mené par Bouygues Bâtiments Grand Ouest ont poussé la réflexion pour aller vers le réemploi de matériaux.

Seconde vie pour les faux-plafonds

En intérieur, c'est une première : 2.000 m² de faux-plafonds, en très bon état et soumis à des tests de conformité, ont été récupérés sur un chantier de déconstruction mené à Strasbourg par Bouygues Bâtiments. Ils ont trouvé une nouvelle place dans les futures salles de classe ou couloirs du nouveau bâtiment de Jean-Marie Le Bris. Qui pourrait deviner que ces faux-plafonds ont déjà vécu une première histoire à l'autre bout de la France ?



Les faux-plafonds récupérés en parfait état sur un ancien bâtiment ont trouvé leur place dans les futurs couloirs et salles de classe.

Le bitume intègre le mobilier extérieur

En extérieur, les gradins sont constitués de murets en gabions. Les gabions sont des sortes de casiers en fils de fer tressés dans lesquels on vient, généralement, compacter des pierres. Ici, ce ne sont pas de pierres mais de morceaux de bitume dont sont remplis les gabions. Vous vous souvenez peut-être que pour permettre la végétalisation de la cour, il a fallu la désimperméabiliser en retirant le bitume qui la recouvrait. Et bien ce bitume trouve aujourd'hui un second usage ! Ne restera plus qu'à poser des assises en bois sur ces murets pour finaliser les gradins.

Des bancs en bois "hyper local"

Par ailleurs, par nécessité, il a fallu abattre quelques arbres qui se situaient sur l'emprise du chantier. Les troncs de ces arbres vont être sculptés pour devenir des bancs qui agrémenteront la cour végétalisée.



Le bitume retiré pour désimperméabiliser la cour est réemployé pour composer les gradins extérieurs.

Les intervenants

Maîtrise d'ouvrage : Région Bretagne

Maîtrise d'ouvrage déléguée : SemBreizh

Marché Global de Performance : Bouygues Bâtiment Grand-Ouest
avec CRR écritures architecturales et AUA BT

Les chiffres du projet

Surfaces créées : 6 632 m² de planchers

Interat : 55 lits - 16 chambres / Service restauration : 340 places assises

Coût de l'opération : 27,4 M€ TTC (études et travaux)
dont part Région 21,92 M€ et part Département 5,48 M€



RÉGION BRETAGNE
RANNVRO BREIZH
REJION BERTÉGN
www.bretagne.bzh

Avec la participation de



Finistère
Penn-ar-Bed

Retrouvez les 3 dernières
lettres infos chantier

