



Maîtrise d'ouvrage déléguée



LETTRE INFO CHANTIER

LIZHER-KELAOUÏÑ CHANTIER - LA BANII DU CHANTIER

1_Septembre 2022

LYCÉE PUBLIC JEAN GUÉHENNO - VANNES

La Région Bretagne est propriétaire des locaux des 115 lycées publics bretons. Elle investit, chaque année, près de 100 millions d'euros pour moderniser et entretenir ce patrimoine afin d'offrir un cadre de vie agréable et adapté aux lycéen-ne-s et aux équipes qui les entourent.

UN INTERNAT MODERNE ET FONCTIONNEL

Construit en 1951, l'internat des garçons est vieillissant. La Région Bretagne a donc décidé de démolir l'ancien bâtiment, situé à l'extrémité ouest de l'établissement, pour y reconstruire un internat plus adapté aux besoins actuels des élèves. Elle a passé commande à SemBreizh, maître d'ouvrage délégué du projet, d'un équipement très performant d'un point de vue énergétique.

Confort et convivialité

S'élevant sur 4 niveaux, le nouvel internat pourra accueillir 105 internes. Les trois étages, tous construits sur le même modèle, comprendront 8 chambres de 4 lits, 2 chambres adaptées pour les personnes à mobilité réduite (PMR) équipées de sanitaires, deux espaces douches et toilettes, une salle multimédia de près de 15 m² et une salle d'étude de plus de 13 m².

Le rez-de-chaussée hébergera quant à lui les espaces communs propices aux échanges et à la convivialité : une salle de théâtre, un foyer de 117 m², une salle de musculation de 150 m²

adossée à deux espaces vestiaires ainsi que le bureau de la vie scolaire et une infirmerie.

Un city park

Pour renforcer le vivre ensemble mais aussi encourager la pratique sportive, un city-park extérieur -doté d'un panier de basket- prendra place au premier étage, juste au-dessus de la salle de musculation.

Place au vert !

D'une surface de planchers de près de 2 200 m², le nouvel internat aura une empreinte foncière réduite -757 m² contre 950 m² actuellement-. À l'heure où l'artificialisation des sols doit diminuer, c'est une bonne nouvelle !

Et la Région profite de l'opération pour reverdir la cour du lycée : une fois la construction du nouvel internat achevée, 5 500 m² d'aménagements paysagers seront créés avec, notamment, un jardin accessible aux internes comme à l'ensemble des usagers du lycée.



© Emmanuel Pain

« La Région Bretagne a placé la jeunesse au cœur de son action. Dans les lycées, nous investissons pour vous offrir de bonnes conditions de vie et de travail, à vous, mais aussi aux équipes qui œuvrent, chaque jour, à vos côtés.

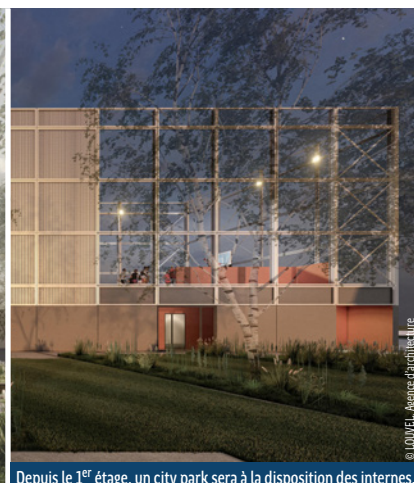
Salles de classe, espaces sciences, gymnases, CDI, restauration, locaux techniques... : tous ces lieux de vie sont au centre de notre attention.

Au lycée Jean Guéhenno, nous reconstruisons l'internat garçons pour davantage de confort, de sécurité et d'accessibilité mais aussi plus d'espaces verts. »

Loïc Chesnais-Girard,
Président de la Région Bretagne



De forme compacte, l'architecture du nouvel internat laisse place à la création d'un jardin ouvert à tous les usagers du lycée.

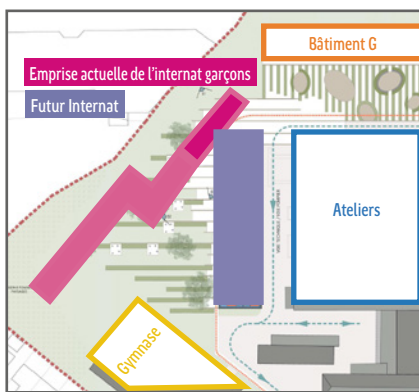


Depuis le 1^{er} étage, un city park sera à la disposition des internes.

Un projet en plusieurs phases

Mener les travaux tout en maintenant l'accueil des élèves n'est pas une mince affaire ! Aussi les travaux sont-ils menés en plusieurs phases : la démolition d'une partie inoccupée de l'actuel internat a démarré cet été. Ensuite, courant novembre, débutera la construction du nouvel internat dont les élèves prendront possession à la rentrée 2024. La deuxième partie de l'ancien internat sera à son tour déconstruite pour laisser place aux aménagements extérieurs. Ainsi, l'ensemble de l'opération déconstruction, reconstruction, aménagements extérieurs sera entièrement achevée fin 2024.

Plan de situation



Tous acteurs du chantier

Des mesures sont prises, à la fois, pour sécuriser la circulation des usagers durant les travaux et pour en réduire les désagréments (bruits, poussières). Toutefois, les nuisances ne pourront être entièrement évitées. Aussi, les efforts consentis par chacun, la compréhension et le respect des consignes de sécurité de la part de tous contribueront-ils au bon déroulement du chantier.

UN PROJET VERTUEUX

E3C1 : une combinaison qui fait du bien à la planète

La Région a fixé l'objectif d'un bâtiment durable, dépassant les exigences actuelles en matière de performances énergétiques. Sans bénéficier du label E+C- comme "énergie plus carbone moins", le nouvel internat respectera les critères du niveau E3C1 : E3

est synonyme d'efficacité énergétique et de recours aux énergies renouvelables ; C1 d'émissions de carbone réduites (calculées sur l'ensemble du cycle de vie du bâtiment et sur les produits de construction utilisés).

Panneaux photovoltaïques et matériaux biosourcés

Ainsi, 29 panneaux photovoltaïques seront installés en toiture. En complément d'une chaudière mixte bois-gaz, l'énergie produite, autoconsommée, réduira d'autant la facture pour l'internat.

Les matériaux biosourcés et d'origine locale seront privilégiés : revêtements de sols, peintures à base d'algues, plafonds en fibre

de bois, boiseries en hêtre...

Et, parce qu'un bâtiment durable, c'est aussi un bâtiment évolutif : l'internat s'appuiera sur une structure en poteaux-poutres permettant de redessiner plus facilement, et à moindre frais, la configuration intérieure de l'équipement pour s'adapter aux futurs besoins émergents.

Favoriser l'emploi

Ces travaux, portés par la Région, sont générateurs d'emplois locaux et stimulent l'activité de nombreuses entreprises du bâtiment.

Ici, la reconstruction de l'internat fait également l'objet de clauses d'insertion

sociale : en lien avec la ville, des personnes éloignées de l'emploi vont bénéficier de contrats de professionnalisation pour découvrir les métiers du terrassement, du gros œuvre, de la menuiserie... afin de les aider à retrouver la voie de l'emploi.



Les espaces communs privilégieront la convivialité entre les internes.

Les intervenants

Maîtrise d'ouvrage : Région Bretagne

Maîtrise d'ouvrage déléguée : SemBreizh

Maîtrise d'œuvre : Louvel Agence d'architecture, AUAS Ingénierie, Horizon,

2LM, Ginger Deleo, Acoustibel, APYC (OPC), SCE et Wigwam (AMO)

Véritas (bureau de contrôle), Qualiconsult (SPS)

Les chiffres du projet

Montant de l'opération : 7,9 millions d'euros (études et travaux)

Superficies de planchers : 2 200 m²

Surfaces au sol : 757 m²

Capacités : 105 internes

Durée des travaux : 26 mois (été 2022 - 4^e trimestre 2024)

Retrouvez plus d'infos
sur l'action de la Région Bretagne
dans les lycées



RÉGION BRETAGNE
RANNVRO BREIZH
REJION BERTÈGN

283 avenue du Général Patton - CS 21101 - 35711 Rennes cedex 7
Tél. : 02 99 27 10 10 | twitter.com/regionbretagne
facebook.com/regionbretagne.bzh | [@region.bretagne](https://www.region.bretagne)
www.bretagne.bzh

