



Maîtrise d'ouvrage déléguée



# LETTRE INFO CHANTIER

LIZHER-KELAOUÏÑ CHANTIER - LA BANII DU CHANTIER

N°2\_Février 2025

**LYCÉE PUBLIC ÉMILE ZOLA – HENNEBONT**

**La Région Bretagne est propriétaire des locaux des 116 lycées publics bretons. Elle investit, chaque année, 110 millions d'euros pour moderniser et entretenir ce patrimoine afin d'offrir un cadre de vie agréable et adapté aux lycéennes et lycéens ainsi qu'aux équipes qui les entourent.**

## LES TRAVAUX ONT DÉBUTÉ AU LYCÉE ÉMILE ZOLA !

Après avoir rénové à l'été 2024 les salles numériques dans les ateliers (bâtiment J), la Région Bretagne a engagé en septembre dernier, un vaste chantier de près de deux ans au lycée Émile Zola. L'ambition est ici d'améliorer la performance du bâti et son accessibilité aux personnes à mobilité réduite. La Région a confié à SemBreizh la maîtrise d'ouvrage de ces opérations.

### Une amélioration thermique...

L'opération principale concerne l'externat (bâtiment G) et le bâtiment A qui abrite l'administration et des logements de fonction. L'objectif est de renforcer les performances énergétiques de ces bâtiments en apportant une isolation thermique par l'extérieur (ITE) et en renouvelant les toitures. Ainsi, des façades en bois, isolées, avec menuiseries extérieures intégrées, préfabriquées en atelier, vont être fixées sur les parois de ces deux bâtiments. Elles constitueront une nouvelle enveloppe extérieure garante d'une étanchéité à l'air et d'une qualité énergétique améliorée. Les consommations d'énergie liées au chauffage s'en trouveront réduites. L'inconfort lié aux surchauffes lors des pé-

riodes de fort ensoleillement sera quant à lui éliminé. Les travaux extérieurs des deux bâtiments ont débuté en septembre 2024 et s'achèveront entièrement à l'été prochain. L'isolation thermique du bâtiment A a d'ores et déjà été réalisée et le bardage extérieur -le revêtement de façade- sera prochainement effectué. Concernant le bâtiment G, la toiture a été posée et l'isolation thermique extérieure suivra à son tour dès mars 2025. La livraison des deux bâtiments est prévue pour le premier trimestre 2026.

### ... et esthétique

Au-delà de l'aspect technique, l'enduit blanc en rez-de-chaussée, le bardage en aluminium doré qui recouvriront les façades de l'étage ainsi que la toiture en tôle aluminium apporteront un aspect contemporain au bâti.

### Une mise en accessibilité généralisée

Les travaux extérieurs arrivant à leur fin, c'est désormais au tour des travaux intérieurs de prendre place. Ils seront réalisés en quatre étapes successives afin de ne neutraliser qu'un demi-niveau de bâtiment



© EPI Images / Région Bretagne

« Début 2025, la Région Bretagne adoptera un nouveau schéma immobilier qui fixera, pour les 10 prochaines années, les chantiers prioritaires à mener dans les lycées publics bretons dont elle est propriétaire. Il restera guidé par notre volonté de réaliser des bâtiments performants d'un point de vue économique, fonctionnel et environnemental tout en tenant compte des évolutions démographiques à venir. Et dès 2025, c'est une enveloppe de 238 M€ que nous dédions à la vie lycéenne et étudiante, dont plus de la moitié permettra de moderniser et adapter le bâti des lycées. Parmi eux, le lycée Émile Zola poursuit son projet de rénovation engagé en septembre 2024. »

Loïc Chesnais-Girard,  
Président de la Région Bretagne



Les bâtiments A et G bénéficient d'une isolation thermique par l'extérieur afin de limiter leur consommation d'énergie.

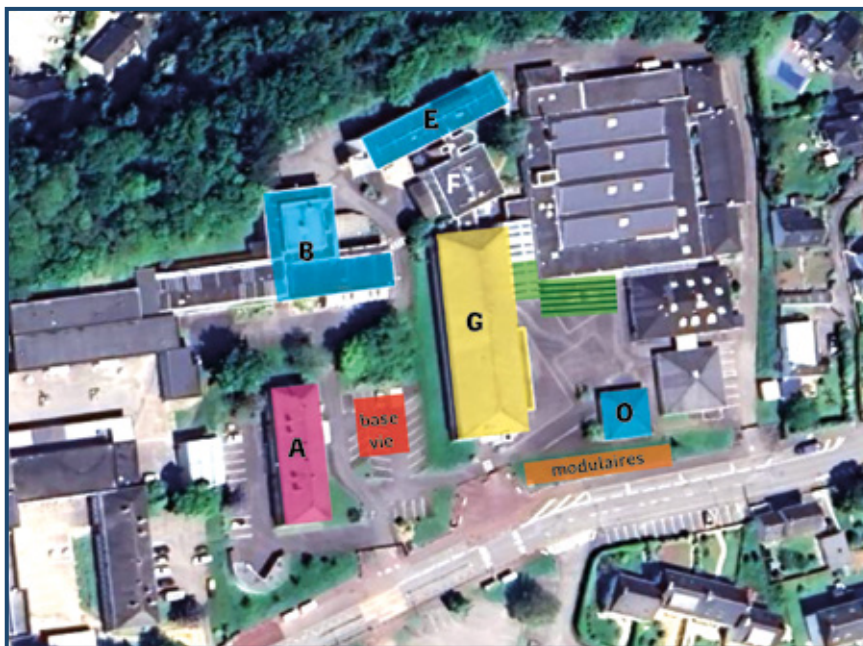


© SemBreizh

à la fois. Des classes modulaires vont être installées entre la rue Émile Zola et le bâtiment O pour accueillir les cours pendant les travaux. Dès le mois de mars, quatre classes déménageront et s'y installeront. Une fois qu'une première partie sera rénovée, elle sera réinvestie et une deuxième partie du bâtiment sera libérée de ses occupants pour faire, à son tour, l'objet des travaux et ainsi de suite. Cette opération nécessite un lien étroit avec le lycée qui devra orchestrer plusieurs déménagements successifs à l'issue

de chaque phase. Des travaux d'accessibilité seront ensuite réalisés lors des vacances scolaires avec la création de rampes d'accès aux bâtiments A, G ainsi qu'au service restauration (bâtiment B). Les bâtiments A, G et l'infirmerie (bâtiment O) seront également équipés de sanitaires accessibles aux personnes à mobilité réduite. Enfin, l'internat va également être mis aux normes avec la création de trois chambres accessibles aux personnes à mobilité réduite et de douches adaptées.

### Localisation des zones de travaux



#### Bâtiment G

oct 2024 - juillet 2025 : isolation thermique par l'extérieur  
avril 2025 - mars 2026 : travaux intérieurs en 4 phases successives  
Travaux d'accessibilité

#### Bâtiments B, O, E

pendant les vacances 2024/2025 : Travaux d'accessibilité

#### Bâtiment A

oct 2024 - juin 2025 : isolation thermique par l'extérieur  
mars 2025 à août 2025 : travaux intérieurs par phases  
Travaux d'accessibilité



juillet 2025 à décembre 2025 : préau photovoltaïque

### Production d'énergie solaire

Alors que La Région veut accroître la production d'énergie renouvelable en Bretagne, elle valorise les surfaces disponibles sur son patrimoine bâti pour y installer des panneaux photovoltaïques. Ainsi, au lycée Zola, les deux préaux existants seront refaits à neuf et l'un d'eux sera par la suite couvert de 200 m<sup>2</sup> de panneaux photovoltaïques. Les panneaux solaires seront translucides et permettront au préau de profiter de la lumière naturelle. Les travaux de rénovation débuteront en février 2025.



Un préau photovoltaïque de 200 m<sup>2</sup> va être adossé aux ateliers.

### Limiter les nuisances de chantier

Ces travaux sont très impactants pour les usagers et usagères du lycée. Des moyens conséquents sont prévus pour réduire les désagréments et pour assurer la sécurité des usagers. C'est en ce sens qu'une partie des opérations ont été réalisées sur les toitures durant la période estivale, profitant ainsi de l'absence des élèves et des personnels dans l'établissement. Toutefois, les nuisances ne pourront pas être totalement évitées. Aussi, les efforts consentis par chacun contribueront au bon déroulement du chantier : sécurisation du chantier de la part des entreprises, signalisation des flux par le lycée, compréhension et respect des consignes de sécurité de la part de tous et toutes, élèves, personnels éducatifs et techniques.

### Les intervenants

Maîtrise d'ouvrage : Région Bretagne  
Maîtrise d'ouvrage déléguée : SemBreizh  
Maîtrise d'œuvre : Atelier JT Gossart

### Les chiffres du projet

Surface de façades rénovées : 1 450 m<sup>2</sup>  
par isolation thermique par l'extérieur (ITE)  
Coût de l'opération : 5 090 000 € TTC (études et travaux)  
Durée des travaux : 22 mois (de septembre 2024 à mars 2026)

Retrouvez  
la précédente  
lettre info chantier



RÉGION BRETAGNE  
RANNVRO BREIZH  
REJION BERTÈGN



283 avenue du Général Patton - CS 21101 - 35711 Rennes cedex 7  
Tél. : 02 99 27 10 10 | [twitter.com/regionbretagne](https://twitter.com/regionbretagne)  
[facebook.com/regionbretagne.bzh](https://facebook.com/regionbretagne.bzh) | [instagram.com/region.bretagne](https://instagram.com/region.bretagne)  
[www.bretagne.bzh](http://www.bretagne.bzh)